

СЕЛЬСКИЕ АГЛОМЕРАЦИИ: ПРОБЛЕМЫ ФОРМИРОВАНИЯ ПРАВОВОГО СТАТУСА

ГАВРИЛЮК МАРИЯ НИКИТИЧНА

ЗАМЕСТИТЕЛЬ ЗАВЕДУЮЩЕГО КАФЕДРОЙ ГРАДОСТРОИТЕЛЬСТВА И
ПРОСТРАНСТВЕННОГО РАЗВИТИЯ ПО НАУЧНОЙ РАБОТЕ, ДОЦЕНТ КАФЕДРЫ
ГРАДОСТРОИТЕЛЬСТВА И ПРОСТРАНСТВЕННОГО РАЗВИТИЯ, КАНДИДАТ
ЮРИДИЧЕСКИХ НАУК, ДОЦЕНТ

ПРОБЛЕМЫ ПРАВОВОГО ПОНЯТИЙНОГО АППАРАТА

По данным Росстата на 1 января 2024 года
Численность населения – 146, 2 млн. чел., из них:
Городское население – 109,6 млн. чел.,
Сельское население – 36,6 млн. чел.

**Сельские территории
являются базой для развития
сельского хозяйства и в целом
экономики страны**

РАЗНООБРАЗИЕ ПРАВОВЫХ ТЕРМИНОВ:

Сельское поселение
Сельский населенный пункт
Территории сельских поселений
Сельская местность
Сельская территория
Сельская агломерация

РЕЗУЛЬТАТЫ МОНИТОРИНГА СОСТОЯНИЯ СОЦИАЛЬНО-ЭКОНОМИЧЕСКОГО РАЗВИТИЯ СЕЛЬСКИХ ТЕРРИТОРИЙ (АГЛОМЕРАЦИЙ) РОССИЙСКОЙ ФЕДЕРАЦИИ

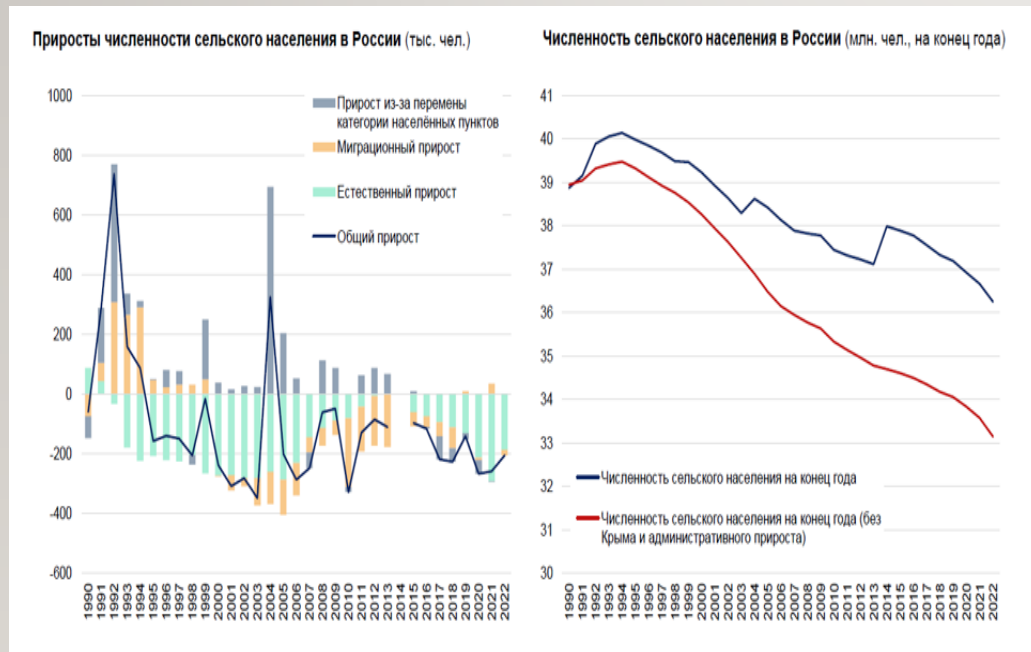


Рис. 1 Тенденция сокращения численности сельского населения

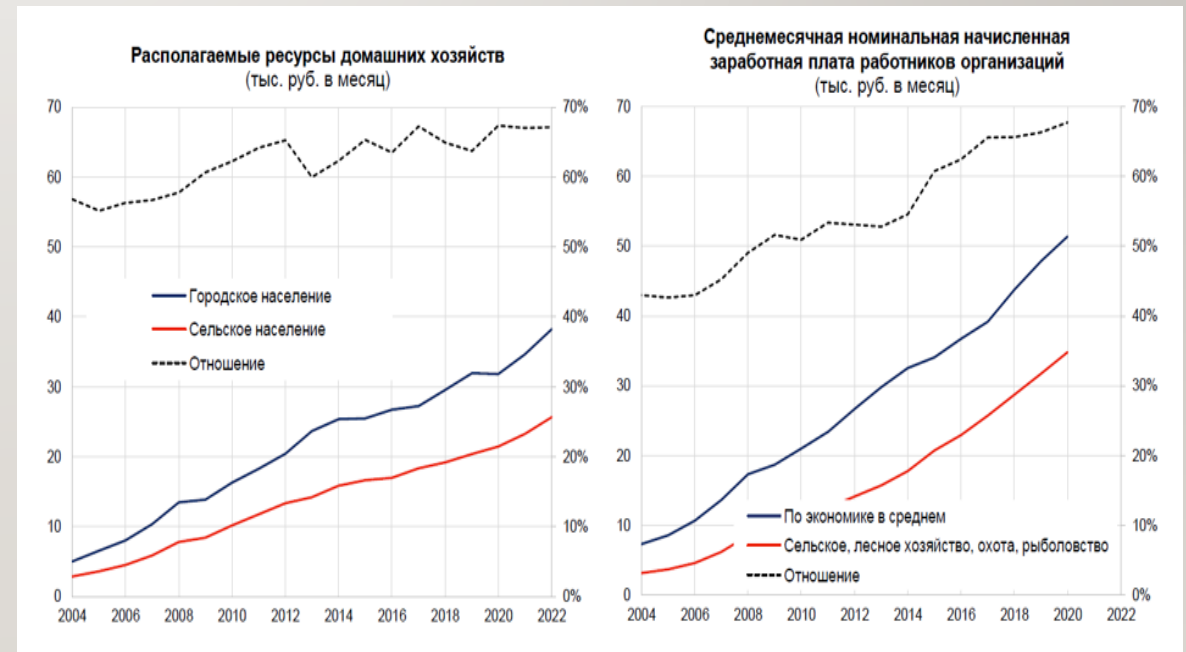


Рис. 2. Отставание в уровне оплаты труда и доходов сельского населения

СООТНОШЕНИЕ ПОНЯТИЙ «СЕЛЬСКИЕ ТЕРРИТОРИИ» И «СЕЛЬСКИЕ АГЛОМЕРАЦИИ»

Сельские территории	Сельские агломерации
<p>«Сельские территории» – сельские поселения или сельские поселения и межселенные территории, объединенные общей территорией в границах муниципального района; сельские населенные пункты, входящие в состав городских поселений, муниципальных округов, городских округов (за исключением городских округов, на территориях которых находятся административные центры субъектов Российской Федерации); сельские населенные пункты, входящие в состав внутригородских муниципальных образований г. Севастополя; рабочие поселки, наделенные статусом городских поселений; рабочие поселки, входящие в состав городских поселений, муниципальных округов, городских округов (за исключением городских округов, на территориях которых находятся административные центры субъектов Российской Федерации)</p>	<p>«Сельские агломерации» – примыкающие друг к другу сельские территории, а также примыкающие к сельским территориям поселки городского типа и (или) малые города с численностью населения, постоянно проживающего на территориях малых городов, не превышающей 30 тыс. человек. Перечень сельских агломераций на территории субъекта Российской Федерации определяется высшим исполнительным органом государственной власти субъекта Российской Федерации или уполномоченным органом</p>

НОРМАТИВНО-ПРАВОВОЕ РЕГУЛИРОВАНИЕ

Федеральный закон от 29.12.2006 № 264-ФЗ «О развитии сельского хозяйства»

Постановление Правительства РФ от 31 мая 2019 г. N 696 «Об утверждении государственной программы Российской Федерации «Комплексное развитие сельских территорий» и о внесении изменений в некоторые акты Правительства Российской Федерации»

Порядок отбора проектов комплексного развития сельских территорий или сельских агломераций, а также требования к составу заявочной документации, представляемой на отбор проектов, утв. приказом Министерства сельского хозяйства РФ от 17 ноября 2021 г. № 767

Распоряжение Минсельхоза Московской области от 19.04.2021 № 19РФ-139 «Об утверждении Перечня сельских агломераций, расположенных на территории Московской области»

Распоряжение Правительства РФ от 30 ноября 2010 г. № 2136-р «Об утверждении Концепции устойчивого развития сельских территорий Российской Федерации на период до 2020 года»

ВЫВОДЫ

Необходимо внести изменения в законодательство Российской Федерации в части:

- закрепления на уровне федерального закона понятий «сельские территории», «сельские агломерации», «опорные населенные пункты» и «прилегающие территории»;
- закрепления на федеральном уровне правового статуса сельских агломераций и особенности их правового режима, а также критерии выделения сельских агломераций;
- установить органы управления сельской агломерацией, здесь следует исключить ненужное дублирование полномочий органов местного самоуправления и органов управления сельской агломерацией, поскольку «двойное» управление может привести к, примеру, увеличению расходов бюджетов, т.е. данный вопрос нуждается в дополнительной правовой проработке;
- предусмотреть специальные документы территориального планирования сельских агломераций (определить в рамках какого законодательства данные документы будут определены, поскольку сельские агломерации не указаны в Градостроительном кодексе РФ);
- указать сельские агломерации в качестве объектов пространственного развития;
- в стратегиях развития муниципальных образований (основных стратегических документов муниципалитетов) следует предусмотреть возможность создания сельских агломераций;
- ввести форму статистического наблюдения за сельскими агломерациями по ряду ключевых показателей.

Спасибо за внимание!

